

## Rotmilanprojekt Rhön: Evaluierung der Bestandserfassung 2019

Jakob Katzenberger, Dachverband Deutscher Avifaunisten e.V.  
Julian Oymanns, BR-Rhön

27.11.2019

Die Evaluation der Bestandsentwicklung des Rotmilans in der Rhön für das Jahr 2019 wurde, wie in den Vorjahren, anhand der im Jahr 2016 etablierten Probeflächen (PF) vorgenommen (Abb. 1). Da im Laufe der Saison die Kartierer zweier Quadranten (5324\_3 und 5324\_4, hessische Rhön) unerwartet ausfielen, wurden diese zwei Quadranten in 2019 nicht für die Auswertung berücksichtigt. So verringerte sich die Fläche für die Berechnung der Siedlungsdichte um 65,6 km<sup>2</sup> (Tab. 1). Auf den verbliebenen 27 Probeflächen-Quadranten wurden 2019 71 Revierpaare (RP) erfasst. Dieser Wert lag zwar etwas niedriger als die 77 RP des Vorjahres – wenn man jedoch die geringere Erfassungsfläche in 2019 berücksichtigt, zeigte sich mit einer Abundanz von 7,99 RP pro 100 km<sup>2</sup> eine verhältnismäßig hohe Siedlungsdichte (vergleichbar mit dem Spitzenwert von 8,07 RP/100 km<sup>2</sup> in 2018; Tab. 1).

Auch in der Betrachtung der Reproduktionsparameter zeigte sich, dass das Jahr 2019 sehr erfolgreich für die lokale Rotmilan-Population verlief. Unter Berücksichtigung der Quadranten der erweiterten PF-Stichprobe, war mit 81,67 % insbesondere ein sehr hoher Anteil an erfolgreichen Bruten nachzuweisen (Abb. 2, Tab. 1). Anders als im Vorjahr, wo die Brutgröße (Anz. Junge/erfolgr. Brut) sehr niedrig lag, wurden mit einer Brutgröße von 1,63 Jungvögeln in 2019 auch noch überdurchschnittlich viele Junge in den erfolgreichen Bruten flügge. Innerhalb der Probeflächen konnte für 51 der 71 Paare (72 %) die Jungenanzahl festgestellt werden. Für die Nachweise wo sicher eine Brut erfolgte, konnte sogar in fast allen Fällen die Reproduktion ermittelt werden. Dies zeigt insgesamt eine hohe Datenqualität und einen guten Abdeckungsgrad für die diesjährigen Erfassungen an.

In der Gesamtbetrachtung lassen die Daten der Brutsaison 2019 auf das erfolgreichste Jahr für den Rotmilan in der Rhön seit dem Beginn der Untersuchungen im Jahr 2015 schließen. Der Vergleich mit den Erfassungen im Projekt „Rotmilan – Land zum Leben“ zeigt, dass für den Anteil erfolgreicher Bruten und für die Brutgröße beim Rotmilan im Jahr 2019 auch überregional hohe Werte erreicht wurden (Abb. 2, Tab. 1). Ein günstiger Witterungsverlauf im Frühjahr sowie eine großräumig gute Nahrungssituation, welche sicherlich auch durch die vielerorts beobachtete starke Kleinsäugervermehrung begünstigt wurde, spielt hierfür vermutlich eine wesentliche Rolle.

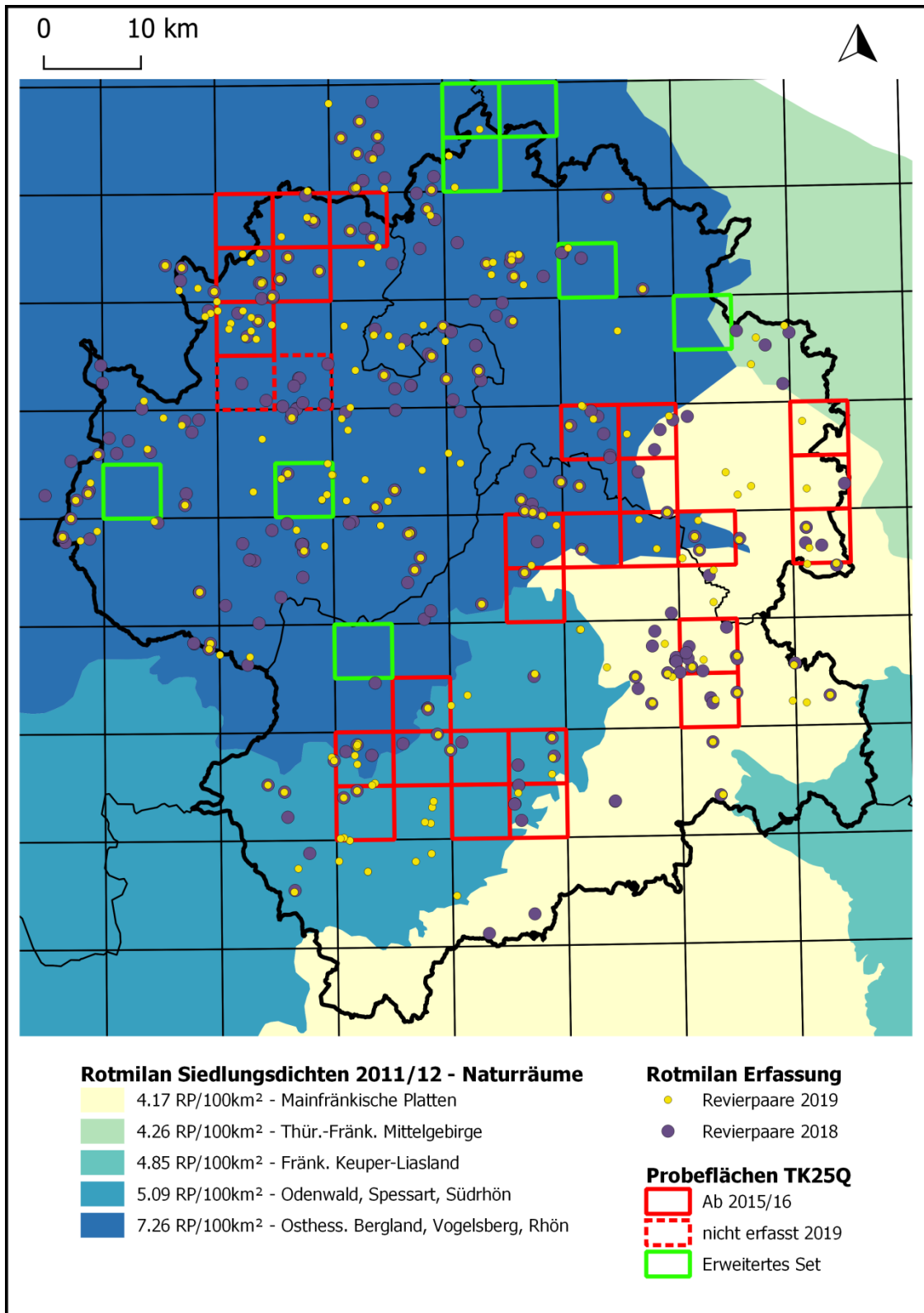


Abbildung 1: Darstellung der Rotmilan Erfassung und Auswahl der verlässlich kartierten Probeflächen im ARGE Rhön Gebiet (2018-2019) sowie ein Vergleich mit den Rotmilan Siedlungsdichten für die Region aus der bundesweiten Rotmilan-Kartierung 2011/2012 (DDA-Daten). Das erweiterte Probeflächen-Set stellt Flächen dar, die ebenfalls verlässlich erfasst wurden. Aufgrund von möglichen starken Randeffekten werden diese erweiterten Flächen jedoch nur für die Ermittlung des Bruterfolgs und nicht für Siedlungsdichten genutzt.

**Tabelle 1: Siedlungsdichte und Reproduktionskennwerte ermittelt aus den Rotmilan-Erfassungen auf Probeflächen im ARGE Rhön Gebiet 2015-2019. Zum Vergleich die im DVL-Projekt „Rotmilan – Land zum Leben“ ermittelten Reproduktionsparameter. RP=Revierpaar, BP=Brutpaar, PF=Probeflächen, FPFZ=Fortpflanzungsziffer.**

<b>Gebiet</b>	<b>Messwert</b>	<b>2015</b>	<b>2016</b>	<b>2017</b>	<b>2018</b>	<b>2019</b>
Rhön PF	Größe (km <sup>2</sup> )	723,04	953,87	953,87	953,87	888,28
	Brutbestand (RP)	53	63	65	77	71
	Anzahl erfolgr. BP	15	20	27	27	41
	Anzahl erfolgl. BP	7	23	8	11	11
	Anzahl flügge Juv.	22	34	38	26	65
	Erfolgsanteil (%)	68,18	46,51	77,14	71,05	78,85
	Brutgröße (Juv./erfolgr. BP)	1,47	1,70	1,41	0,96	1,59
	FPFZ (Juv./beg. Brut)	1,00	0,79	1,09	0,68	1,25
	Abundanz (Paare/100 km <sup>2</sup> )	7,33	6,60	6,81	8,07	7,99
Rhön erweitert PF	Anzahl erfolgr. BP	3	5	6	4	8
	Anzahl erfolgl. BP	0	0	1	0	0
	Anzahl flügge Juv.	8	10	15	5	15
	Erfolgsanteil (%)	100,00	100,00	85,71	100,00	100,00
	Brutgröße (Juv./erfolgr. BP)	2,67	2,00	2,50	1,25	1,88
	FPFZ (Juv./beg. Brut)	2,67	2,00	2,14	1,25	1,88
ARGE Rhön Gebiet gesamt	Größe (km <sup>2</sup> )	4869,29	4869,29	4869,29	4869,29	4869,29
	Bestand (Hochrechnung PF)	357	322	332	393	389
	Anzahl Kartiert	199	330	212	236	289
	Erfolgsanteil (%)	72,00	52,08	78,57	73,81	81,67
	Brutgröße (Juv./erfolgr. BP)	1,67	1,76	1,61	1,00	1,63
	FPFZ (Juv./beg. Brut)	1,20	0,92	1,26	0,74	1,33
DVL	Erfolgsanteil (%)	68,75	56,77	74,78	63,80	77,66
	Brutgröße (Juv./erfolgr. BP)	2,06	1,89	1,81	1,86	1,96
	FPFZ (Juv./beg. Brut)	1,43	1,10	1,35	1,13	1,52
	Abundanz (Paare/100 km <sup>2</sup> )	11,59	11,05	11,19	11,64	11,62

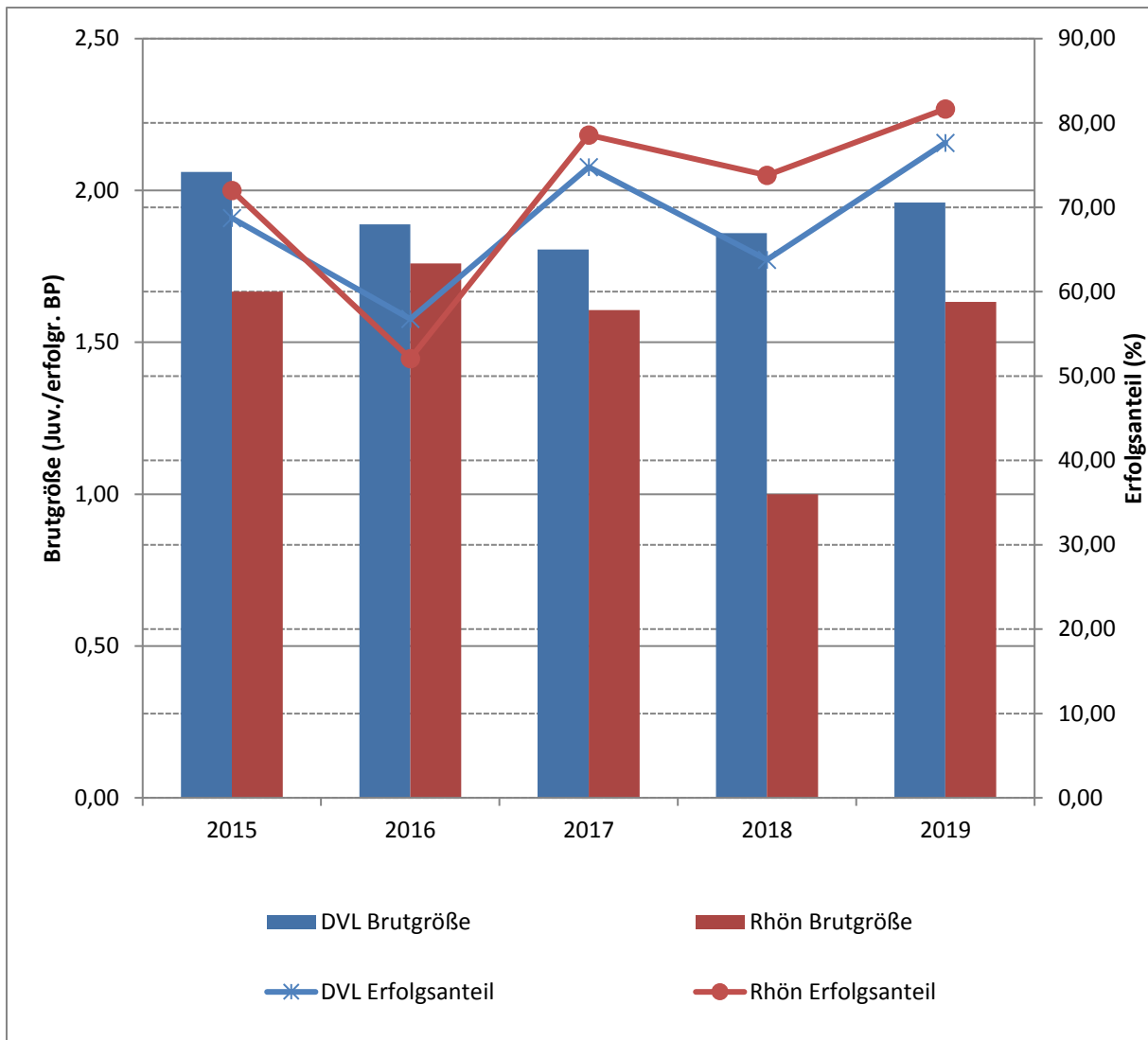


Abbildung 2: Vergleich Reproduktionsparameter Rotmilan 2015-2019 zw. Rhön (Probeflächen mit Erweiterung) und DVL Projekt „Rotmilan – Land zum Leben“.